

Výukový materiál zpracovaný v rámci operačního programu Vzdělávání pro konkurenceschopnost



INVESTICE DO ROZVOJE VZDĚLÁVÁNÍ

Registrační číslo: CZ.1.07/1. 5.00/34.0084

Šablona: III/2 Inovace a zkvalitnění výuky prostřednictvím ICT

Sada: 4 C

Číslo: VY_32_INOVACE_OZP_4ROC_17

Vizuální posouzení stromů

Předmět:	OCHRANA ŽIVOTNÍHO PROSTŘEDÍ
Ročník:	4
Anotace:	Seznámení žáků s metodikou vizuálního posouzení stromu
Klíčová slova:	Posouzení druhového, zdravotního, tvarového stavu stromu v krahjině
Výukový zdroj:	Prezentace Microsoft PowerPoint 2010
Typ interakce:	Kombinovaná - výkladová prezentace s otázkami pro žáky
Jazyk:	Čeština
Datum:	2012
Autor:	Ing. Petr Ťulpík
Adresa školy:	Střední škola zemědělská Přerov, Osmek 47

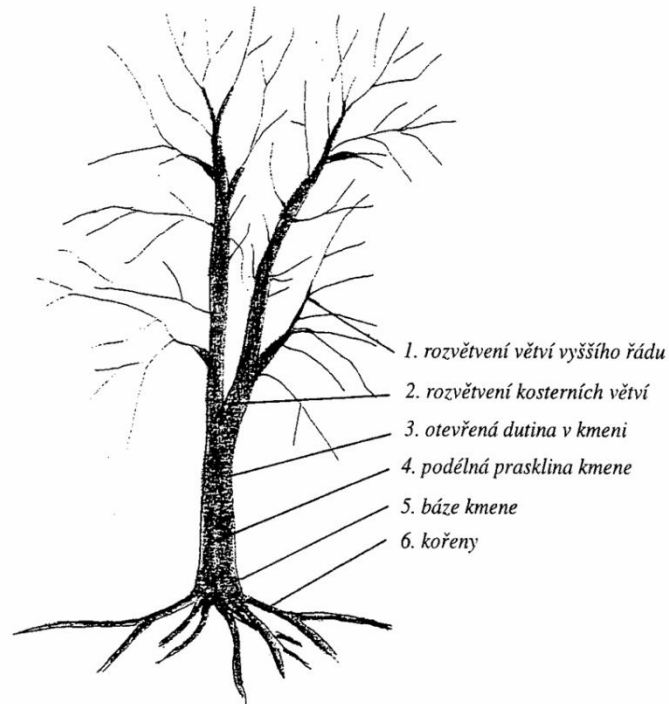


Vizuální posouzení stromů

Vizuální posouzení stromů

☐ strom nutno posoudit komplexně

Riziková místa pro posuzování zdravotního stavu stromů



Vizuální posouzení stromů

1. kořenový systém

- a) snížení terénu pod korunou - prosychání větví, nebezpečí vývratu**
- b) zvýšení terénu pod korunou - uhnívání kořenů, případně kmene, riziko vývratu**
- c) nadzvednuté kořeny ze všech stran nad terén -vysoká hladina spodní vody, neproniknutelné podloží**
- d) nadzvednutí jednostranné s protilehlým nakloněním kmene (nebezpečí vývratu)**
- e) narušení výkopem v blízkosti kmene (závažné z hlediska stability) - konzultovat s odborníkem, záleží na typu kořenové soustavy, hloubce výkopu, vzdálenosti od kmene, stáří a vitalitě stromu**
- f) zpevnění povrchu v blízkosti kmene (může dojít k uhnití kořenů, aniž se to projeví na zdravotním stavu stromu) - možno posoudit tahovou zkouškou**

Zásada:

nenarušovat kořeny, nutná ochrana při stavební činnosti, výkopy vést mimo průmět koruny, velmi nebezpečné je zapouštění obrubníků v blízkosti kořenových náběhů (větší narušení než u volně ložené dlažby)

Vizuální posouzení stromů

2. kmen

- a) průběžný kmen – nejstabilnější**
- b) nakloněný kmen – zjistit důvod (nejčastěji za světlem nebo to může být náznak vyvracení stromu)**
- c) větvený kmen: pod ostrým úhlem – nebezpečí prasknutí, pod tupým úhlem - větší pevnost srůstu)**
- d) dutina v úžlabí větvení - dá se stabilizovat vázáním větví, nutno zabránit zatékání vody zastřešením**
- e) otevřená dutina v dolní části kmene - stabilita se snižuje cca na polovinu, pokud je kmen silný a jsou zde hojivá pletiva na obvodu rány je kmen zpevněn - poradit se s odborníkem**
- f) uzavřená dutina ve kmeni - nevadí, pevnost není narušena (princip trubky)**

Zásada:

při jakékoliv činnosti v blízkosti kmene zajistit jeho ochranu (před odřením, popálením apod.)

Vizuální posouzení stromů

3. koruna

- a) symetrická koruna – strom je vyvážený**
- b) jednostranná koruna – zjistit důvod (nejčastěji blízkost stínící překážky)**
- c) hustota koruny s ohledem na druh dřeviny – mezernatá svědčí o nízké životaschopnosti stromu - narušená ořezem - méně stabilní**
- d) proschlé větve – v zástínu, onemocnění, stáří, negativní zásah v kořenové zóně stromu**
- e) vysoko založená – spodní větve zaschly nebo byly odřezány (nevhodné z hlediska stability: nápor větru není rovnoměrně rozložen, ale působí na vrchol – nebezpečí zlomení kmene)**
- f) dříve ořezávaná, později bez ořezu – možno se vrátit k radikálnějšímu ořezu, často hrozí rozlomení**

Zásada:

- pokud není nutný ořez, raději nezasahovat
- nepovolovat vzdušné vedení přes koruny stromů

Vizuální posouzení stromů

4. listy

- a) velikost listů - srovnat s jinými stromy stejného druhu (malé znamenají sucho, nedostatek živin, sníženou vitalitu, onemocnění)**
- b) barva - typická pro druh, strom je v pořádku, světlejší barva (nedostatek živin, vody, virové onemocnění)**
- c) skvrny na listech – onemocnění nebo napadení škůdci**
- d) vyrůstající z kmene a silných větví – narušená vitalita, stáří**
- e) nahloučené v trsech – onemocnění, stáří**

Zásada:

v době sucha zalévat, přihnojit, nakypřit povrch, vylepšit substrát, při napadení škůdci chemicky ošetřit

Vizuální posouzení stromů

5. plody

- a) plodí - plody zdravé (strom vitální), plody zmenšené (stáří, onemocnění, škůdci, vyčerpaná půda)**
- b) neplodí – jde o druh, který u nás neplodí nebo má plné květy a nevytváří plody, je oslaben (jírovce vlivem klíněnky)**

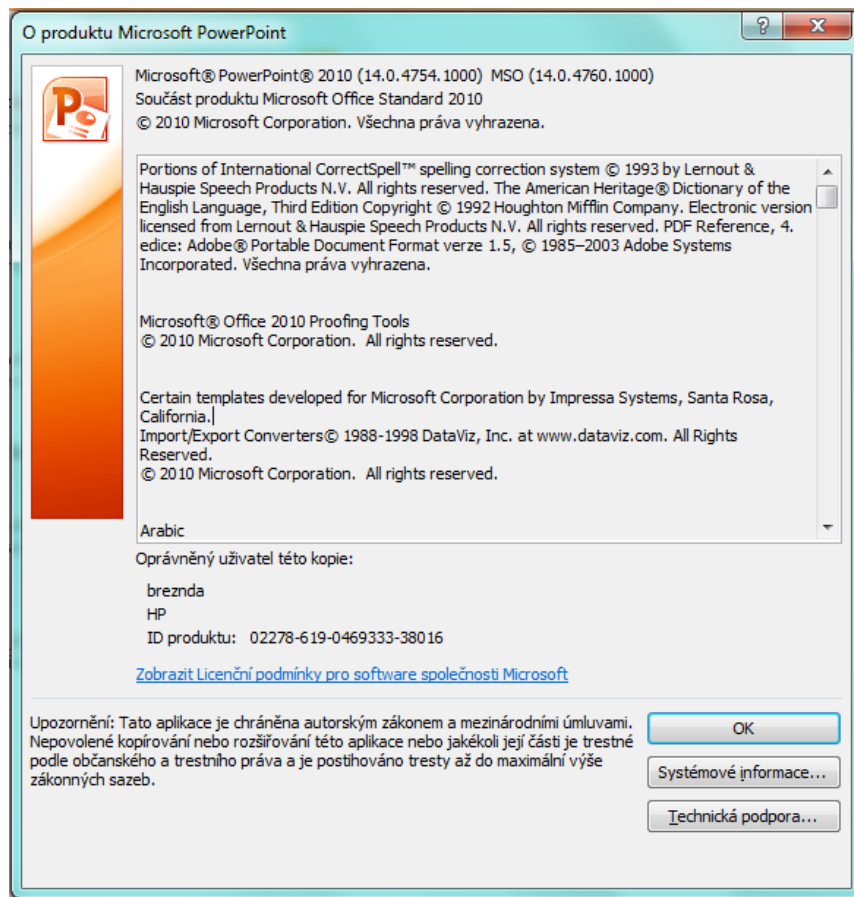
Zásada:

plodnost je pomocné kritérium, přihlížet k němu zejména u ovocných stromů

Zdroje

Zákon č. 114/1992 Sb. O ochraně přírody a krajiny - NEUVEDEN. *portal.gov.cz* [online]. [cit. 1.9.2012].
Dostupný na WWW: <<http://portal.gov.cz/app/zakony/zakonPar.jsp?idBiblio=39807#local-content>>.

Zdroje



**Autorem materiálu a všech jeho částí, není-li uvedeno jinak, je Ing. Petr Ťulpík.
Financováno z ESF a státního rozpočtu ČR.**