

Výukový materiál zpracovaný v rámci operačního programu **Vzdělávání pro konkurenceschopnost**



EVROPSKÁ UNIE



MINISTERSTVO ŠKOLSTVÍ,
MLÁDEŽE A TĚLOVÝCHOVY



OP Vzdelávání
pro konkurenceschopnost

INVESTICE DO ROZVOJE VZDĚLÁVÁNÍ

Registrační číslo: CZ.1.07/1. 5.00/34.0084

Šablona: III/2 Inovace a zkvalitnění výuky prostřednictvím ICT

Sada: 2 C

Číslo: VY_32_INOVACE_MYS_4ROC_01

Lasicovití

Předmět: **MYSLIVOST**

Ročník: **4**

Anotace: Seznámení žáků s čeledí lasicovití a jejími zástupci

Klíčová slova: Lasice hranostaj, lasice kolčava, tchoř tmavý, tchoř světlý, kuna lesní, kuna skalní, jezevec lesní, vydra říční

Výukový zdroj: Prezentace Microsoft PowerPoint 2010

Typ interakce: Výkladová prezentace

Jazyk: Čeština

Datum: 31. 10. 2012

Autor: Ing. Petr Ťulpík

Adresa školy: Střední škola zemědělská Přerov, Osmek 47



Lasicovití

1. Vědecká klasifikace

Říše: Živočichové (Animalia)

Kmen: Strunatci (Chordata)

Podkmen: Obratlovci (Vertebrata)

Třída: Savci (Mammalia)

Podtřída: Živorodí (Theria)

Řád: Šelmy - Carnivora

Podřád:

Čeď: **Lasicovití - Mustelidae**

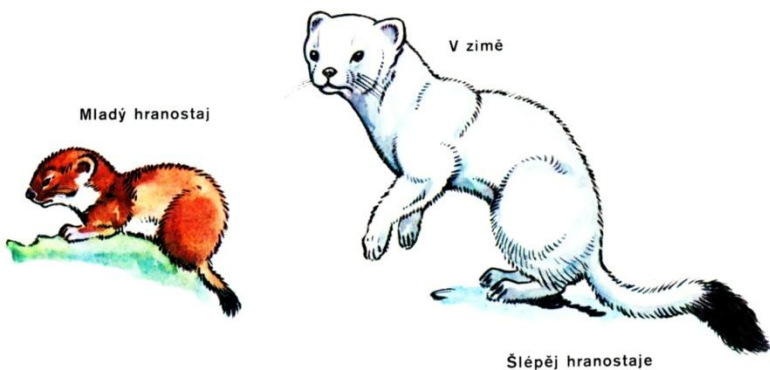
Lasicovití

2. Biologie zvěře

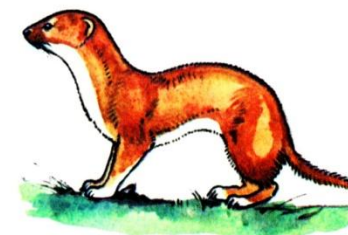
- rozšíření a biotop
- popis zvěře
- životní projevy zvěře
- potravní nároky

Lasicovití - Lasice hranostaj (Mustela erminea L.)

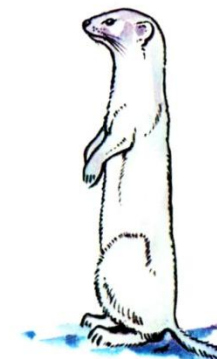
Lasice hranostaj (Mustela ermineae)



Lasice kolčavka (Mustela minuta)

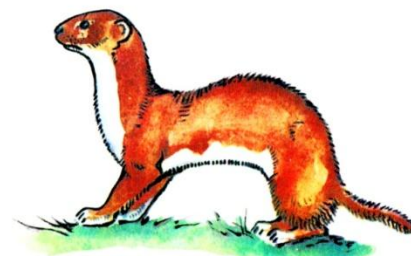


Lasice kolčavka v zimním šatě - vzácně



Trus lasice

Lasice kolčava (Mustela nivalis)



Stopy lasice kolčavy v úprku



Lasicovití - Lasice hranostaj (Mustela erminea L.)

Pojmenování

- samec - lasičák, samice - lasice, mládě - lasíče

Popis

- protáhlé válcovité tělo dlouhé 21 - 29 cm a ocas (proutek) 8 - 12 cm, krátké nohy zvané běháčky
- hmotnost 0,10 - 0,30 kg, samec je větší, ale jiné rozdílné znaky nejsou patrné
- srst v létě na vrchu těla skořicově hnědá, hrdlo, břicho a vnitřní strana běháček jsou bělavé až čistě bílé, konec proutku je černý
- začátkem zimy přebarvuje a je celý bílý, až na černý konec proutku
- velmi rychle běhá (skoky), mění rychle směr běhu, často šplhá i po keřích a stromech
- při lovu často panáčkuje
- hlasový projev - pištění, v obraně přiškrcený pištivý až vřeštivý
- velmi dobrý čich, zrak i sluch
- velmi bystrá a pohotová šelma

Lasicovití - Lasice hranostaj (Mustela erminea L.)

Biologie

- ❑ žije v různé hustotě téměř všude, na jaře a v létě v otevřené krajině, na podzim a v zimě více na okrajích menších lesíků a remízků, kde je více chráněn před nepřízní počasí a více drobných savců
- ❑ živí se převážně drobnými hlodavci, za kterými leze i do nor, zaútočí i na větší kořist např. na králíka, zajíce a ptáky do velikosti bažanta, kořist usmrcuje prokousnutím krčních tepen
- ❑ často uloví větší kořist, kterou nespotřebuje, a potom se k ní několikrát vrací
- ❑ v době pečování o lasičata a tam, kde má dostatek klidu, loví po celý den, jinak má převážně večerní a noční aktivitu
- ❑ páření (kaňkování) je v únoru a březnu a druhé od června do konce srpna až začátku září
- ❑ příčina, proč je dvojitý kaňkování, není dosud objasněna
- ❑ březost je po jarním kaňkování 8 týdnů, po letním 8 - 9 měsíců, při ní nastává (do konce zimy) utajená březost a po jejím skončení se zárodek vyvíjí pouze 8 týdnů
- ❑ kladení probíhá v doupěti (hromady kamení, stohy slámy, opuštěné nory) v dubnu až červnu
- ❑ počet mláďat se pohybuje od 3 do 7, k přebarvování dochází v březnu a v listopadu.
- ❑ v létech, kdy je populační dynamika myšovitých na vrcholu, má hranostaj až 12 lasičat
- ❑ mláďata jsou 40 - 45 dnů slepá, jsou velmi dlouho závislá na matce a teprve ve čtyřech měsících se osamostatňují, pohlavní dospělosti dosahuje po přezimování

Lasicovití - Lasice hranostaj (Mustela erminea L.)

Chrup

☐ 3.1.3.1/3.1.3.2

Rozšíření v ČR a ve světě

- ☐ široce rozšířený druh po celém našem území
- ☐ populace hranostaje pokrývá asi 97 % plochy naší republiky
- ☐ v posledních 15 letech stavy hranostajů znatelně poklesly



Myslivecký význam

- ☐ myslivosti neškodí

Lasicovití - Lasice hranostaj (Mustela erminea L.)



Lasicovití - Lasice kolčava (*Mustela nivalis* L.)



Lasicovití - Lasice kolčava (Mustela nivalis L.)

Pojmenování

- ❑ samec - lasičák, samice - lasice, mládě - lasíče

Popis

- ❑ tělo kolčavy je protáhlé, válcovité dlouhé 15 - 25 cm, ocas (proutek) 3 - 8 cm, nohy krátké - běháčky
- ❑ hmotnost od 0,06 do 0,15 kg
- ❑ srst červenohnědá, spodina těla v létě žlutavá, v zimě bílá, proutek celý červenohnědý
- ❑ hlasový projev - pištění až skřípavé pištění
- ❑ velmi dobrý čich, zrak i sluch
- ❑ velmi bystrá a pohotová šelma
- ❑ samec je větší, ale jiné rozdílné znaky nejsou patrné

Lasicovití - Lasice kolčava (Mustela nivalis L.)

Biologie

- obývá polní oblasti, v lese je jen na podzim a v zimě, avšak neproniká nikdy daleko od okraje lesa
- potrava drobní hlodavci
- převážně noční aktivita, tam, kde nachází klid, loví i ve dne
- převážně loví jednotlivě, ale někdy je vidět lovit celou rodinu
- páření (kaňkování) - po celý rok, hlavní období v jarních měsících
- o délce březosti nejsou jednoznačné údaje, udává se 35 - 312 dní, v nichž je pak započtena i značně dlouhá utajená březost
- kladení jednou až dvakrát ročně v doupěti, od jara do podzimu
- počet mláďat 5 - 7, ale i 10 - 12, počty lasičat jsou vázány na výskyt drobných hlodavců
- lasičata 25 dní nevidomá a do čtyř měsíců závislá na matce
- pohlavní dospělost po 9 - 12 měsících
- k přebarvování dochází v dubnu a říjnu

Lasicovití - Lasice kolčava (Mustela nivalis L.)

Chrup

- ❑ 3.1.3.1/3.1.3.2

Rozšíření v ČR

- ❑ hojnější než hranostaj a vyskytuje se od nížin do pahorkatin i horských pásem
- ❑ v posledních deseti létech jsou stavy kolčav výrazně nižší

Myslivecký význam

- ❑ je to drobná, velmi užitečná šelma, která loví především hospodářsky škodlivé drobné hlodavce

Lasicovití - Tchoř (Mustela)

Tchoř tmavý (*Putorius putorius*)



Lebka tchoře

3-1-4
3-1-5



Tchoř světlý (*Putorius eversmanni*)



Šlápěj tchoře

Levá zadní

Levá přední



Stopy tchoře

V pomalém pohybu



V poskoku



V úprku



Mladý tchoř

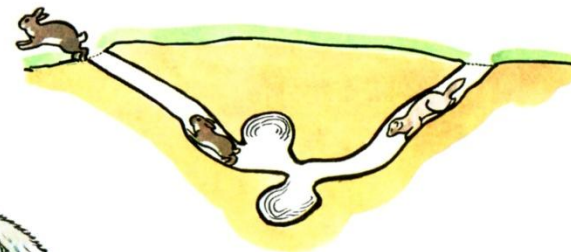


Trus tchoře

Fretka (*Putorius furo*)



Fretka při norování



Lasicovití – Tchoř tmavý (*Mustela putorius* Linn.)



Lasicovití – Tchoř tmavý (*Mustela putorius* Linn.)

Pojmenování

- ❑ samec - tchoř, samice - tchořice, mládě - tchoříče

Popis

- ❑ tělo válcovité, zavalité s kratšími silnějšími běhy, kratší nepříliš velkou oháňkou a plochou hlavou
- ❑ délka těla 31 - 48 cm, ocas (oháňka) 11 - 21 cm
- ❑ hmotnost od 0,5 do 1,6 kg
- ❑ zbarvení srsti světle hnědé až tmavohnědé, hrud', boky, břicho, běhy a oháňka jsou vždy tmavší, až do černa, řídkými pesíky proniká žlutavá až bělavá podsada, bělavě zbarvená je i mordička, proužek nad každým světlem a okraje slechů jsou také bíle zakončeny, oháňka je černá i u kořene
- ❑ hlasový projev - pištění a kňourání u mláďat
- ❑ velmi dobrý čich a sluch, zrak není tak dokonalý
- ❑ velmi bystrý
- ❑ samec je větší, ale barevné rozdíly nejsou patrné

Lasicovití – Tchoř tmavý (*Mustela putorius* Linn.)

Biologie

- žije podél zarostlých břehů vod, v hromadách dřeva i v lidských venkovských staveních
- téměř výlučný masožravec, i když na podzim rád sbírá zralé sladké plody švestek apod.
- loví všechny živočichy od větších druhů hmyzu až po mláďata užitkové zvěře
- skladba potravy je závislá na místních a časových podmínkách, např. při přemnožení drobných hlodavců převládají v potravě hlodavci
- v bažantnicích škodí sbíráním bažantích vajec
- v místech, kde je větší výskyt divokých králíků, loví jejich mláďata, v lidských sídlištích hubí drůbež, sbírá vejce, u vody se živí žábami, drobnými rybkami apod., loví za soumraku a v noci
- páření (kaňkování) je v březnu až dubnu
- tchořice je plná 40 - 43 dnů a vrhá 3 - 8 tchořičat v úkrytu pravidelně v květnu
- mláďata jsou slepá 4 - 5 týdnů a po třech měsících se osamostatní
- pohlavně dospívají v 9 - 10 měsících
- k přebarvování dochází v dubnu a v říjnu

Lasicovití – Tchoř tmavý (*Mustela putorius* Linn.)

Chrup

3.1.3.1/3.1.3.2

Rozšíření v ČR a v Evropě

- vyskytuje se téměř na celém území s výjimkou některých souvisleji zalesněných částí hor
- v posledních deseti létech stavy tchořů značně klesly



Myslivecký význam

- v době přemnožení polních hlodavců jsou pro zemědělství užiteční
- zimní kožka je velmi hodnotná
- v myslivosti, zejména na drobné zvěři, mohou způsobit škody

Lasicovití – Tchoř světlý (*Mustela eversmannii* Less.)



Lasicovití – Tchoř světlý (Mustela eversmannii Less.)

Pojmenování

- ❑ samec - tchoř, samice - tchořice, mládě - tchoříče

Popis

- ❑ válcovité, zavalité tělo s kratšími silnějšími běhy, kratší nepříliš velkou oháňkou a plochou hlavou
- ❑ tělo 31 - 48 cm, ocas (oháňka) 11 - 21 centimetrů
- ❑ hmotnost od 0,5 do 1,6 kg
- ❑ je podobný tchoři tmavému, je však světlejší
- ❑ zbarvení srsti je světle hnědé až žlutavé, běhy a konec oháňky jsou tmavé
- ❑ hlasovým projev - pištění a kňourání u mláďat
- ❑ velmi dobrý čich a sluch, zrak není tak dokonalý, je velmi bystrý
- ❑ samec je větší, ale barevné rozdíly nejsou patrné

Lasicovití – Tchoř světlý (*Mustela eversmannii* Less.)

Biologie

- obývá suché bezlesé oblasti v nížinách až pahorkatinách
- téměř výlučný masožravec, i když na podzim rád sbírá zralé sladké plody
- loví všechny živočichy, které zdolá, od větších druhů hmyzu až po mláďata užitkové zvěře, skladba potravy je závislá na místních a časových podmínkách, např. při přemnožení drobných hlodavců převládají v potravě hlodavci
- v bažantnicích škodí sbíráním bažantích vajec
- v místech, kde je větší výskyt divokých králíků, loví jejich mláďata
- v lidských sídlištích hubí drůbež, sbírá vejce, u vody se živí žábami, drobnými rybkami apod.
- loví za soumraku a v noci
- páření (kaňkování) je v březnu až dubnu
- tchořice je plná 40 - 43 dnů
- vrhá v úkrytu pravidelně v květnu 3 - 8 tchoříčat
- tchoříčata jsou slepá 4 - 5 týdnů a po třech měsících se osamostaní
- pohlavní dospělost nastává v 9 - 10 měsících
- k přebarvování dochází v dubnu a v říjnu

Lasicovití – Tchoř světlý (Mustela eversmannii Less.)

Chrup

- 3.1.3.1/3.1.3.2

Rozšíření v ČR

- skutečný současný výskyt nebyl dosud zmapován
- je zřejmé, že stavy tchořů světlých jsou velmi nízké

Myslivecký význam

- v době přemnožení polních hlodavců jsou pro zemědělství užiteční
- zimní kožka je velmi hodnotná

Lasicovití – Kuna (Martes)

Kuna lesní (Martes martes)



Lesní
Jednoduchá, oranžová náprsenka,
užší hlava, černý nos

Dutý strom



Doupě kuny lesní



Stopy kuny lesní
V poskoku



V rychlém běhu



V úprku



Rozlišení kun



Skalni

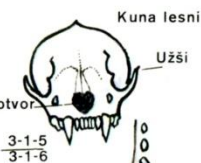
Bílá náprsenka širší, až na běhy,
širší hlava, růžový nos

Bílá náprsenka



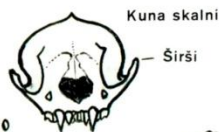
Kuna skalní (Martes foina)

Rozlišení kun dle lebky a dle horní čelisti



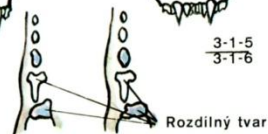
Úzký nosní otvor

$\frac{3-1-5}{3-1-6}$



Širší

$\frac{3-1-5}{3-1-6}$



Stoličky horní čelisti

Tlapa kuny



Lesní (osrstěná)



Skalni

Trus kuny lesní a skalní



Doupě kuny skalní



Stopy kuny skalní

V poskoku



V úprku

Lebka kuny skalní

$\frac{3-1-5}{3-1-6}$



Trháky

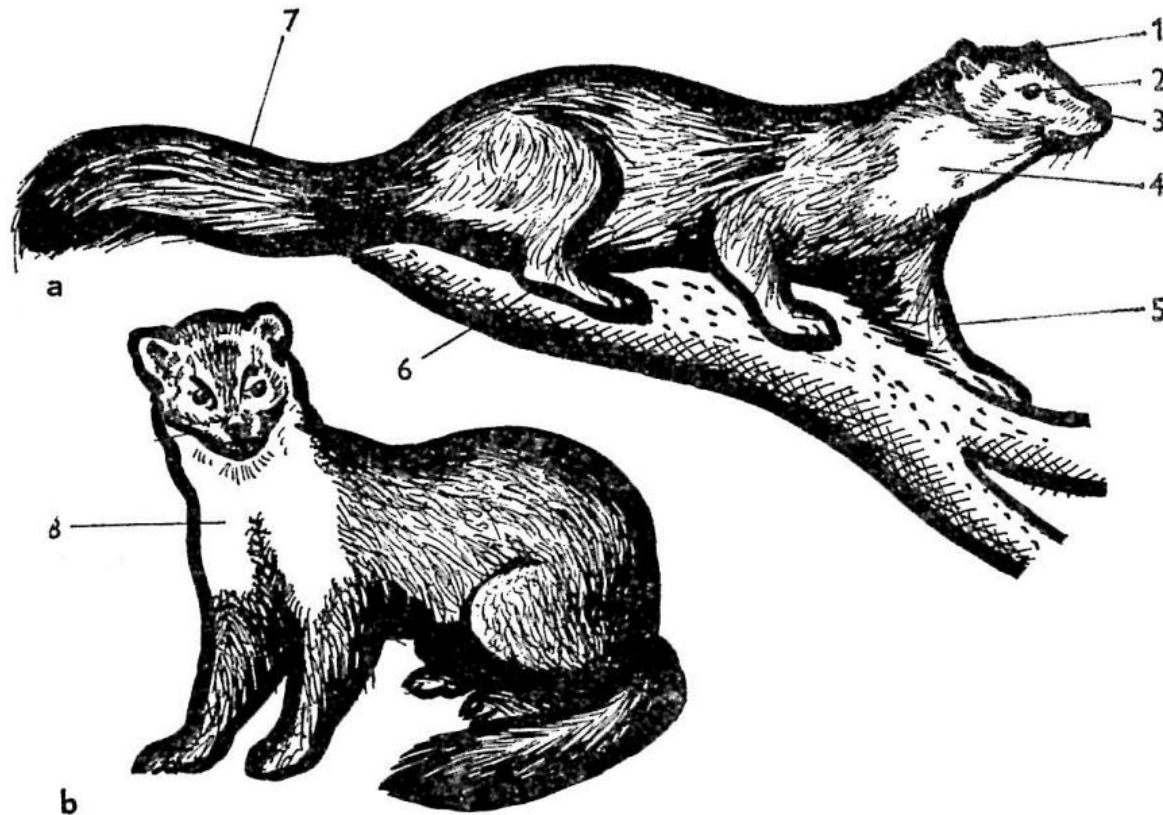
Špičáky

Stoličky

Lasicovití – Kuna (Martes)

a) Kuna lesní b) Kuna skalní

1 - slechy, 2 - světla, 3 - čenich, 4 - ucelená náprsenka, 5 - přední běh, 6 - zadní běh, 7 - oháňka,
8 - vidličnatě rozdvojená náprsenka



Lasicovití – Kuna lesní (*Martes martes* L.)



Lasicovití – Kuna lesní (Martes martes L.)

Pojmenování

- ❑ samec - kuňák, samice - kunice, mládě - kuně

Popis

- ❑ tělo válcovité, protáhlé, často v nahrbené pozici, dlouhé 40 - 55 cm, ocas (oháňka) 23 - 28 cm
- ❑ plochá hlava, větší kulaté slechy, hustou srst na oháňce, silné krátké běhy a ostré dráčky
- ❑ váha 0,8 - 1,6 kg
- ❑ srst hnědě zbarvená s tmavším lesklým nádechem na hřbetě, podsadu má šedou a na hrdle žlutou až smetanově zbarvenou skvrnu (náprsenku), která se nevětví na běhy
- ❑ tlapy má hustě osrstěné, hlavně mezi bříšky prstů
- ❑ pohybuje se rychlými poskoky, velmi dobře šplhá po stromech, při hledání kořisti často panáčkuje
- ❑ hlasový projev - vřeštění, při kaňkování se kuňáci ozývají pištěním a funěním
- ❑ má dobrý čich, sluch a dobře vidí
- ❑ kuňáci jsou větší, ale zbarvení není rozdílné
- ❑ přebarvují v dubnu a v říjnu až listopadu

Lasicovití – Kuna lesní (Martes martes L.)

Biologie

- ❑ obývá rozsáhlejších lesů (i větších parků) od nížin až po horní hranici lesa, je aktivní v noci
- ❑ žije v korunách stromů, ve stromových dutinách, v lidském sídlištím, jehličnaté lesy (52 %), smíšené (43 %) a listnaté (5 %), na našem území v rozmezí 4 - 9 kusů/1 000 ha⁻¹
- ❑ potrava je smíšená s převahou složky živočišné, a to od hmyzu až zcela výjimečně po malé srnče
- ❑ loví různé drobné hlodavce, veverky, ale i zajíce a králíky, holuby, sojky a v době snůšky vybírá vajíčka zvěře pernaté i ostatních ptáků, citelné škody může působit v bažantnicích
- ❑ rostlinnou potravou živí se i různými bobulemi, borůvkami, malinami a jiným ovocem
- ❑ kaňkuje v červenci a srpnu, kuňáci mezi sebou bojují
- ❑ oba druhy kun se mezi sebou mohou křížit
- ❑ kunice je plná 9 měsíců, ale 6 měsíců připadá na utajenou březost
- ❑ klade (metá) v dubnu až květnu v dobře vystlaném doupěti (v dutině stromu) nebo v pelíšku
- ❑ počet mláďat 1 - 6, po dobu asi 5 týdnů jsou slepá
- ❑ kunice je kojí dva měsíce, v případě nebezpečí je přenáší v mordičce do bezpečí
- ❑ po třech měsících se kuňata osamostatní
- ❑ pohlavní dospělost v 15 měsících

Lasicovití – Kuna lesní (Martes martes L.)

Chrup

☐ 3.1.4.1/3.1.4.2

Rozšíření v ČR a ve světě

- ☐ široce rozšířený druh se stálým výskytem na celém sledovaném území
- ☐ v posledních létech je zaznamenán populační nárůst tohoto druhu



Myslivecký význam

- ☐ v myslivosti hodnocena jako činitel biologické rovnováhy v přírodě a jako zdravotní policie
- ☐ v honitbách s intenzívním chovem drobné zvěře (v bažantnicích) - druh velmi škodlivý
- ☐ škody na zvěři a užitečném ptactvu, vyvažuje hubením hlodavců a škodlivého hmyzu
- ☐ pro kvalitní kožku je kuna lesní velmi ceněna

Lasicovití – Kuna skalní (Martes foina Erx.)



Lasicovití – Kuna skalní (Martes foina Erx.)

Pojmenování

- ❑ samec - kuňák, samice - kunice, mládě - kuně

Popis

- ❑ válcovitý, protáhlý tvar těla, často v nahrbené pozici, plochou hlavu, větší kulaté slechy, velmi hustou srst na oháňce, silné krátké běhy a ostré dráčky
- ❑ tělo 40 - 50 cm, ocas (oháňka) 23 - 27 cm
- ❑ hmotnost 0,8 - 1,5 kg
- ❑ srst hnědá s nádechem do šeda, na hrdle bílá náprsenka, vidlicovitě se rozvětzuje na přední stranu běhů
- ❑ tlapy nejsou tak hustě osrstěné, takže ve stopě vynikají lysá bříška prstů
- ❑ charakteristický pohyb - jsou rychlé poskoky, velmi dobře šplhá po stromech i zdech
- ❑ hlasový projev - vřeštění, při kaňkování kuňáci piští a funí
- ❑ dobrý čich, sluch, dobře vidí
- ❑ kuňáci jsou větší, ale zbarvení není rozdílné
- ❑ přebarvují v dubnu a v říjnu až listopadu

Lasicovití – Kuna skalní (Martes foina Erx.)

Biologie

- ❑ obývá půdy, skladiště, stodoly, hromady dřeva, kamení, v blízkosti lidských sídlišť od nížin do hor
- ❑ potrava je smíšená - převaha složky živočišné - hmyz, výjimečně zajíc, ovoce, bažanti
- ❑ aktivní je především večer a v noci, ale často i ve dne
- ❑ kaňkuje v červenci a srpnu, kuňáci mezi sebou bojují
- ❑ kunice je plná 9 měsíců, 6 měsíců připadá na utajenou březost
- ❑ metá v dubnu až květnu v dobře vystlaném doupěti, na půdách, v podkroví, 2 - 6 kuňat
- ❑ kuňata jsou po dobu asi 5 týdnů slepá, kunice je kojí dva měsíce, v případě nebezpečí je přenáší v mordičce do bezpečí
- ❑ po opuštění hnízda je kunice ještě po celé léto vodí a po třech měsících se kuňata osamostatní
- ❑ pohlavní dospělost v 15 měsících

Lasicovití – Kuna skalní (Martes foina Erx.)

Chrup

3.1.4.1/3.1.4.2

Rozšíření v ČR

- široce rozšířený druh se stálým výskytem na celém sledovaném území, možná s výjimkou rozsáhlých, souvisle zalesněných území
- v posledních létech se rozšiřuje i do velkých měst a celková populační hustota se ročně zvyšuje

Myslivecký význam

- v myslivosti hodnotíme jako činitele biologické rovnováhy v přírodě a jako zdravotní policii
- v honitbách s intenzivním chovem drobné zvěře (bažantnice) - druh velmi škodlivý
- škody na zvěři a užitečném ptactvu vyvažuje hubením hlodavců a škodlivého hmyzu
- v městských aglomeracích je vítaným predátorem městských populací holubů
- pro kvalitní kožku je kuna skalní ceněna

Lasicovití – Jezevec lesní (Meles meles Linn.)

Jezevec lesní (Meles meles)



Hlava jezevce



Ježek západní (Erinaceus europaeus)



Hlava ježka

Stopni dráha ježka v chůzi



Východního



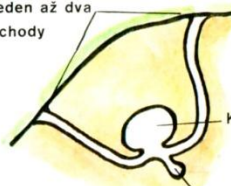
Západního



Mladý jezevec



Jeden až dva vchody



Průřez nory jezevce

Kotel

Komůrka na odkládání trusu

Lebka jezevce

3-1-5
3-1-5



Špičáky

Tlapa jezevce



Drápy

Dlaň

Ploskochodec

Šlápěj jezevce



Levá přední



Levá zadní

Spodní čelist mladého jezevce



Spodní čelist starého jezevce (úbrus všech zubů)



Stopy jezevce

Slidícího



V úprku



Zadní šlápěj ježka



Přední šlápěj ježka



Trus jezevce

Lasicovití – Jezevec lesní (Meles meles Linn.)



Lasicovití – Jezevec lesní (Meles meles Linn.)

Pojmenování

- ❑ samec - jezevec, samice - jezevčice, mládě - jezevče

Popis

- ❑ výška v kohoutku je 28 - 32 cm
- ❑ tělo zavalité, hlava zašpičatělá, na podzim, kdy je tzv. zasádlený, je robustní
- ❑ běhy jsou krátké s dlouhými silnými drápy (pazoury)
- ❑ tělo jezevce 65 - 75 cm, jezevčice 62 - 70 cm, ocas (štětec) 11 - 19 cm
- ❑ pod štětcem pachová žláza - sádelník, v které má sekret pro značení svého území
- ❑ hmotnost - 11 - 20 kg, jezevčice 6 - 15 kg, před zimou výrazně vyšší než na jaře
- ❑ srst šedožlutá s černými a bílými konci, hrubá a štětinatá
- ❑ hlava bělošedá se dvěma černými pruhy přes světla
- ❑ břicho a běhy jsou černé a štětec je šedobílý
- ❑ charakteristický pohyb - chůze, drobný klus a skoky
- ❑ mručí, při sbírání žíru funí a mlaská
- ❑ velmi dobrý sluch, nepříliš dobrý čich a špatný zrak

Lasicovití – Jezevec lesní (Meles meles Linn.)

Biologie

- ❑ lesní oblasti, které se střídají s polními kulturami a sady, kam koncem léta velmi rád chodí na ovoce
- ❑ vyhledává členitý terén, nejraději s jižní expozicí, kde si vyhrabává nory rozsáhlé a hluboké - hrad
- ❑ v brlohu si vyhrabou kotel pro odpočinek přes den a přes zimu
- ❑ potrava smíšená, na jaře a v létě převládá složka živočišná (hmyz, zvláště jeho larvy, měkkýši, drobní savci, vejce ptáků hnízdících na zemi, čerstvě kladená mláďata), plody a semena (spadané ovoce, bukvice, žaludy, klasy obilí a palice kukuřice), kořínky a hlízy, hnízda čmeláků a vos
- ❑ žijí společným rodinným životem, páry vydrží až do příštího chrutí a často se v norách navštěvují
- ❑ na zimu se ukládají na 3 - 4 měsíce k zimnímu spánku, který však častěji přerušují
- ❑ páření (chrutí) nepravidelné, květen - srpen - říjen, u mladých jedinců leden - červen
- ❑ jezevčice je plná 7 - 8 měsíců, z toho asi 5 měsíců je utajená březost
- ❑ pravidelně v únoru až březnu vrhá v brlohu 3 - 5 jezevčat
- ❑ jezevčata jsou lysá a 4 - 5 týdnů slepá
- ❑ jezevčice je kojí 8 týdnů, a pak je bere na první lovy
- ❑ po šesti měsících se mláďata osamostatňují
- ❑ pohlavní dospělosti dosahují ve 12 - 15 měsících
- ❑ přebarvují v dubnu až květnu a v září až říjnu

Lasicovití – Jezevec lesní (Meles meles Linn.)

Chrup

- ❑ 3.1.4.(3).1/3.1.4.(3).2

Rozšíření v ČR a ve světě

- ❑ rozšířen po celém území

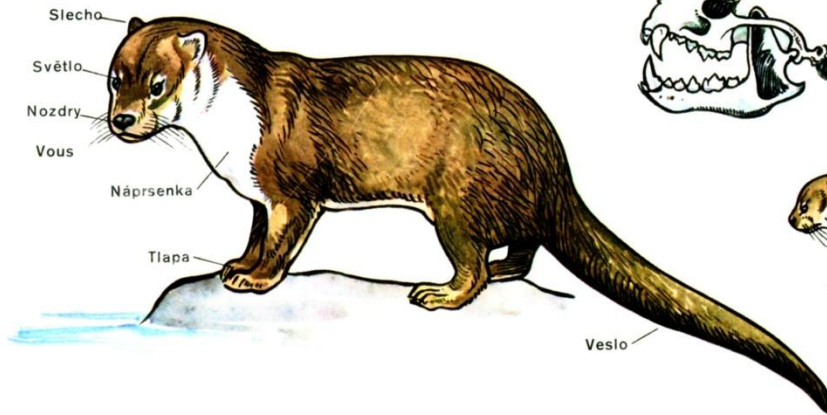


Myslivecký význam

- ❑ v intenzivním mysliveckém hospodářství (bažantnice) může být škodlivý
- ❑ požíváním drobných hlodavců, vývojových stadií škodlivého je prospěšný a zasluhuje si ochranu

Lasicovití – Vydra říční (Lutra lutra L.)

Vydra říční (*Lutra lutra*)



Lebka vydry říční



Mládě vydry říční



Norek evropský (*Lutreola lutreola*)



Hlava norka

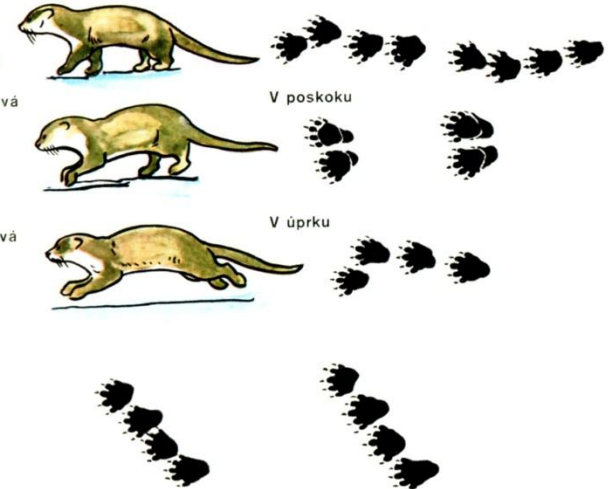


Zadní běh norka



Bílé pysky

Stopy vydry říční



Běhy vydry říční

Přední pravý



Plovací blána

Zadní pravý



plovací blána

Dráp podoby nehtu

Slépěj vydry říční - stopa



Přední pravá

Zadní pravá



Výjezd a vjezd

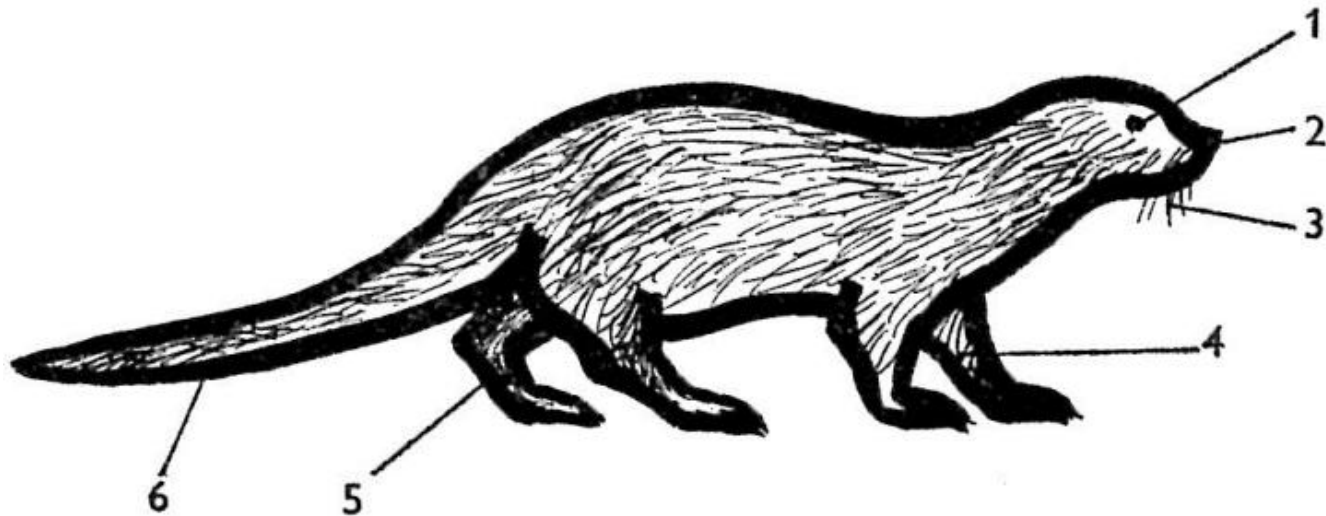
Trus vydry

(zbytky šupin a kosti ryb) - převážně řídké

Lasicovití – Vydra říční (Lutra lutra L.)

Vydra říční

1 - světla, 2 - čenich, 3 - vous, 4 - přední běh, 5 - zadní běh, 6 - prut



Lasicovití – Vydra říční (Lutra lutra L.)



Lasicovití – Vydra říční (Lutra lutra L.)



Lasicovití – Vydra říční (Lutra lutra L.)

Pojmenování

- ❑ samec - vydrák, samice - vydřice, mládě - vydře

Popis

- ❑ výška v kohoutku 25 - 29 cm, vydrák je větší než vydřice
- ❑ stavbou těla je přizpůsobena životu ve vodě
- ❑ trup je válcovitý, hlava zploštělá, tupě zakončená, nozdry jsou uzavíratelné kožními záhyby
- ❑ malé slechy, které může ve vodě rovněž uzavřít
- ❑ mezi prsty má plovací blány
- ❑ tělo 57 - 80 cm, ocas (prut) 30 - 55 cm
- ❑ váží 5 - 12 kg
- ❑ srst hnědá, matně lesklá, s hrubými přiléhavými pesíky a hustou podsadou
- ❑ charakteristický pohyb - plazivý rychlý klus, velmi dobře plave a potápí se
- ❑ mručí, ve zlosti vřeští, v nebezpečí brečí, při kaňkování piští, často vydává daleko slyšitelný hvizd
- ❑ dobře vidí, ve vodě se orientuje i hmatovými vousy, které má nad světly a po stranách čenichu
- ❑ je velmi ostražitá

Lasicovití – Vydra říční (Lutra lutra L.)

Biologie

- je vázána na vodní toky s čistou, bohatě zarybněnou vodou
- v březích řek a potoků si vyhrabává doupata, kterých má ve svém lovišti několik
- z doupat vede nora, které se říká výjezd, přímo do vody
- větrací nora, která není nikdy zaplavena, se nazývá průduch
- území, které vydra obývá, je značně velké a podél toku bývá více než 10 - 15 km dlouhé
- potrava - pouze živočišná složka - loví hlavně ve vodě (ryby, raci, žáby, drobní savci)
- žije samotářsky, skrytým životem, s aktivitou převážně noční
- kaňkování probíhá v únoru a březnu, i v jiném ročním období (je ovlivňováno dobou tření ryb)
- vydřice je březí 59 - 63 dnů, avšak v případě utajené březosti 8 - 10 měsíců
- v dubnu až květnu vrhá v doupěti 2 - 3 vydřata
- vydřata jsou po dobu 4 - 5 týdnů nevidomá, vydřice je kojí čtyři měsíce
- po šesti měsících se mladé vydry osamostatní
- pohlavní dospělost ve 12 měsících
- přebarvují v dubnu až květnu a říjnu až listopadu

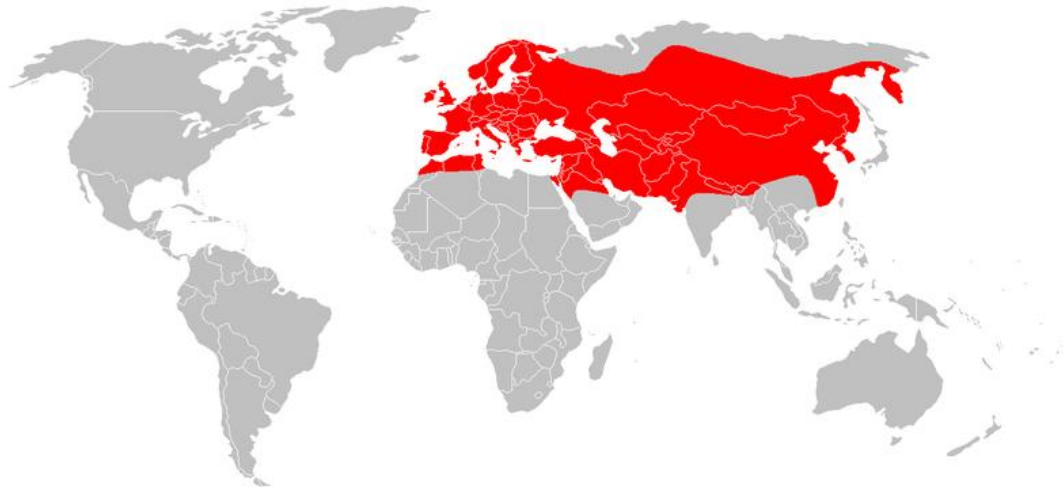
Lasicovití – Vydra říční (Lutra lutra L.)

Chrup

- ❑ 3.1.4.1/3.1.3.2

Rozšíření v ČR a ve světě

- ❑ od západního podhůří Šumavy přes Novohradsko, Třeboňskou pánev na Českomoravskou vysočinu, podél hlavních toků na jižní Moravu a do západních i středních Čech
- ❑ na Českolipsku a na severovýchodní Moravě v oblasti Beskyd, Javorníků a Hostýnsko-vsetínské hornatiny



Myslivecký význam

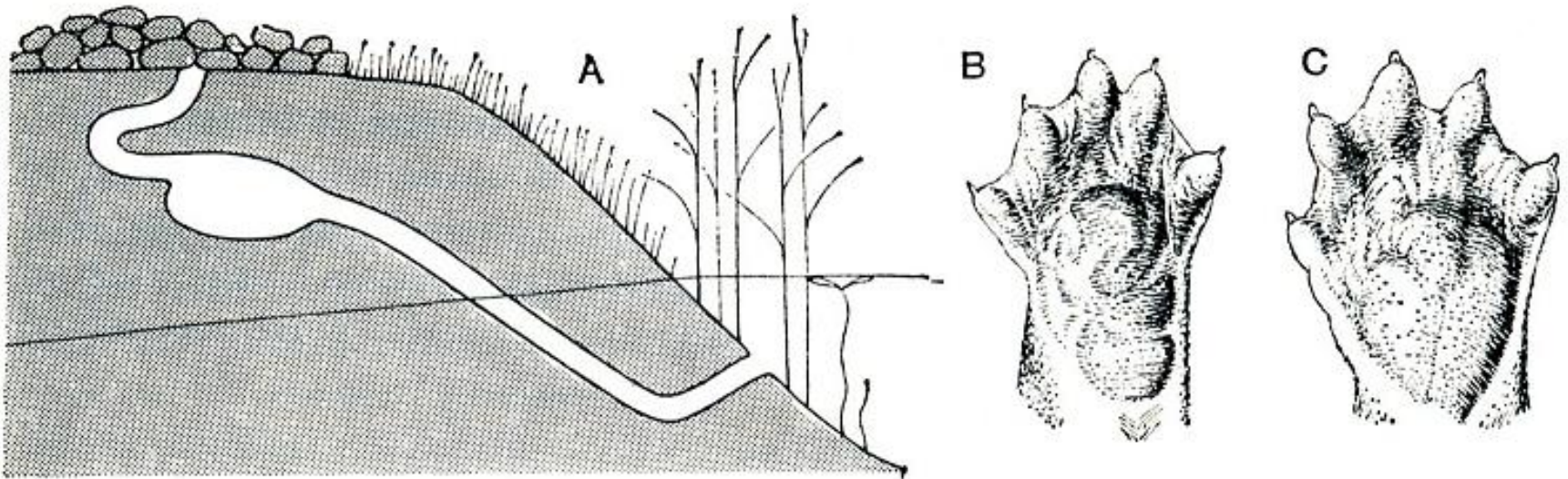
- ❑ pro myslivost je celkem indiferentní
- ❑ na celém území je přísně chráněna

Lasicovití – Vydra říční (Lutra lutra L.)

A - schéma vydřího doupěte

B - přední běh

C - zadní běh



Zdroje

HROMAS, Josef a kolektiv. Myslivost. Písek: Matice lesnická, 2008, ISBN 978-80-86271-00-2.

Liebl, František. Myslivost v obrazech I. díl – Zoologie. Praha: Tomos, reklamní agentura Černá růže

Forst, Pavel a kolektiv. Myslivost. Praha: Státní zemědělské nakladatelství, 1983

Forst, Pavel a kolektiv. Myslivost. Praha: Státní zemědělské nakladatelství, 1975

Bergl, Jaroslav a kolektiv. Myslivost. Praha: Státní zemědělské nakladatelství, 1984

Mottl, Stanislav a kolektiv. Myslivecká příručka. Praha: Státní zemědělské nakladatelství, 1970

Vach, Miloslav a kolektiv. Myslivost. Neuvedeno. 1996.

Str. 8 KJETIL. wikipedia.cz [online]. 25. 10. 2006 [cit. 20.10.2012].

Dostupný na WWW: <http://upload.wikimedia.org/wikipedia/commons/f/fd/Leefgebied_hermelijn.jpg>.

Str. 9 HILLEBRAND, Steve. wikipedia.cz [online]. 29. srpna 2006 [cit. 20.10.2012].

Dostupný na WWW: <http://upload.wikimedia.org/wikipedia/commons/9/98/Mustela_erminea_upright.jpg>.

Str. 9 SPALDING, Amy. wikipedia.cz [online]. March 20, 2012 [cit. 20.10.2012].

Dostupný na WWW: <<http://theamyspalding.com/2012/03/21/dream-pets/stoats/>>.

Str. 10 LAW, Keven. wikipedia.cz [online]. 17. srpna 2008 [cit. 20.10.2012]. Dostupný na WWW:

<http://upload.wikimedia.org/wikipedia/commons/e/e3/Mustela_nivalis_-British_Wildlife_Centre-4.jpg>.

Str. 15 THYSSEN, Malene. wikipedia.cz [online]. 31. července 2005 [cit. 20.10.2012].

Dostupný na WWW: <<http://upload.wikimedia.org/wikipedia/commons/6/60/Ilder.jpg>>.

Zdroje

Str. 18 MYSID & IUCN. wikipedia.cz [online]. 7. listopadu 2010 [cit. 20.10.2012].
Dostupný na WWW: <http://upload.wikimedia.org/wikipedia/commons/e/ea/Mustela_putorius_distribution.svg>.

Str. 25 KROPIVNIK, Dani. wikipedia.cz [online]. říjen 2006 [cit. 20.10.2012].
Dostupný na WWW: <http://upload.wikimedia.org/wikipedia/commons/f/ff/Martes_martes_crop.jpg>.

Str. 28 ORIGINAL UPLOADER WAS JÜRGEN AT NL.WIKIPEDIA. wikipedia.cz [online]. 2005-02-08 [cit. 20.10.2012].
Dostupný na WWW: <http://upload.wikimedia.org/wikipedia/commons/b/b7/Leefgebied_boommarter.JPG>.

Str. 29 NEUVEDEN. images.google.com [online]. [cit. 20.10.2012]. Dostupný na WWW:
<http://images.google.com/imgres?q=Kuna+skaln%C3%AD&hl=cs&biw=1600&bih=775&tbs=sur:fmc&tbnid=Ma1mvwOuk6_GEM:&imgrefurl=http://www.jestemnaptak.pl/artukul/zwierze-tygodnia/kuna-domowa&docid=td0nS5qNOUkwUM&imgurl=http://www.jestemnaptak.pl/public/article/org/kuna-domowa_1603453284.jpg&w=750&h=500&ei=RGWCUMz4OobOswa41oAo&zoom=1&iact=hc&vpx=389&vpy=378&dur=4555&hovh=183&hovw=275&tx=104&ty=72&sig=114297665553917414027&page=1&tbnh=147&tbnw=215&start=0&ndsp=29&ved=1t:429,r:8,s:0,i:130>.

Str.34 HERO, Badger. wikipedia.cz [online]. 15. září 2003 [cit. 20.10.2012].
Dostupný na WWW: <<http://upload.wikimedia.org/wikipedia/commons/1/10/Badger-badger.jpg>>.

Str.37 PEMBERTON, Craig. wikipedia.cz [online]. 3. 7. 2011 [cit. 20.10.2012].
Dostupný na WWW: <http://upload.wikimedia.org/wikipedia/commons/4/48/Meles_meles_range_map.JPG>.

Str. 40 DBHACK88. wikipedia.cz [online]. 7. července 2007 [cit. 20.10.2012].
Dostupný na WWW: <<http://upload.wikimedia.org/wikipedia/commons/8/89/Loutre2.jpg>>.

Zdroje

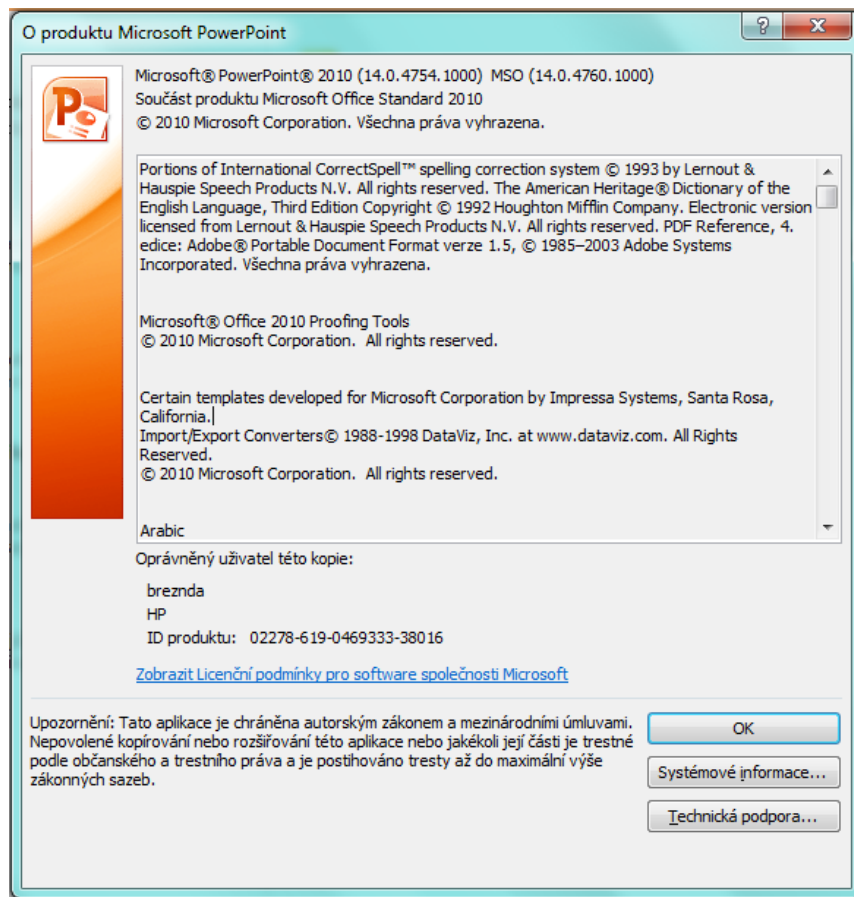
Str. 41 FACTUMQUINTUS. wikipedia.cz [online]. 30. April 2005 [cit. 20.10.2012].

Dostupný na WWW: <http://upload.wikimedia.org/wikipedia/commons/b/b5/Fischotter_Lutra_lutra1.jpg>.

Str. 44 ME. wikipedia.cz [online]. 14 December 2009 [cit. 20.10.2012].

Dostupný na WWW: <http://upload.wikimedia.org/wikipedia/commons/1/14/European_Otter_distribution.png>.

Zdroje



**Autorem materiálu a všech jeho částí, není-li uvedeno jinak, je Ing. Petr Ťulpík.
Financováno z ESF a státního rozpočtu ČR.**